



MALATYA
TURGUT ÖZAL
ÜNİVERSİTESİ



2022 YILI

LİSANSÜSTÜ EĞİTİM ENSTİTÜSÜ

BİRİM FAALİYET RAPORU

İÇİNDEKİLER

I-GENEL BİLGİLER.....	6
A. Misyon ve Vizyon.....	7
B. Yetki, Görev ve Sorumluluklar	8
C. Birime İlişkin Bilgiler	10
1-Fiziksel Yapı	10
2-Teşkilat Yapısı.....	11
3-Teknoloji ve Bilişim Alt Yapısı	12
4-İnsan Kaynakları.....	12
5-Sunulan Hizmetler	14
6-Yönetim ve İç Kontrol Sistemi.....	22
II. AMAÇ ve HEDEFLER	23
A. Temel Politika Ve Öncelikler	23
B. Birim Amaç ve Hedefler	24
III. FAALİYETLERE İLİŞKİN BİLGİ VE DEĞERLENDİRMELER	26
A-Mali Bilgiler	26
1. Bütçe Uygulama Sonuçları.....	26
2. Temel Mali Tablolara İlişkin Açıklamalar	26
B.Performans Bilgileri.....	27
1. Program, Alt Program Faaliyet Bilgileri	27
2. Stratejik Planın Değerlendirilmesi.....	29
IV-KURUMSAL KABİLİYET VE KAPASİTESİNİN DEĞERLENDİRİLMESİ	30
A.Üstünlükler	30
B.Zayıflıklar	30
V-ÖNERİ VE TEDBİRLER	31
HARCAMA YETKİLİSİNİN İÇ KONTROL GÜVENCE BEYANI.....	32

TABLolar DİZİNİ

Tablo 1.	Lisansüstü Eğitim Enstitüsü Anabilim Dalları ve Yürütülen Programlar	6
Tablo 2.	Ana Bilim Dalına Göre Öğrenci Sayıları.....	7
Tablo 3.	Fiziksel Yapıların Hizmet Alanlarına Göre Dağılımı.....	11
Tablo 4.	Ambar ve Arşiv Alanları.....	11
Tablo 5.	Kullanılan Yazılım Sistemleri.....	12
Tablo 6.	Kullanılan Teknolojik Ekipmanlar.....	12
Tablo 7.	İnsan Kaynakları Veri Tablosu.....	13
Tablo 8.	İdari Personelin Unvan Bazında Dağılımı.....	13
Tablo 9.	Sözleşmeli Personel ve İşçiler.....	13
Tablo 10.	Yıllara Göre İdari Personel Sayıları.....	13
Tablo 11.	İdari Personelin Eğitim Durumu (Kişi Sayısı).....	13
Tablo 12.	İdari Personelin Hizmet Süreleri (Kişi Sayısı).....	14
Tablo 13.	Yüksek Lisans ve Doktora Programlarının Açılış Tarihleri.....	17
Tablo 14.	Yıllara Göre Öğrenci Sayısı.....	17
Tablo 15.	Programlara Göre Öğrenci Sayıları.....	18
Tablo 16.	Yabancı Uyruklu Öğrenci Sayısı.....	18
Tablo 17.	Tamamlanan Tez Sayıları.....	19
Tablo 18.	BAP Birimi Tarafından Desteklenen Bilimsel Araştırma Projeleri.....	19
Tablo 19.	Gerçekleştirilen Bilimsel, Sanatsal ve Kültürel Faaliyetler.....	21
Tablo 20.	Yüksek Lisans/Doktora Tez Savunması ve Seminer Sunumları.....	21
Tablo 21.	Birim Amaç ve Hedefleri.....	24
Tablo 22.	2022 Yılı Birim Bazda Ödenek ve Harcama Tablosu.....	26
Tablo 23.	2022 Yılında Yükseköğretimde Bilimsel Araştırma ve Geliştirme.....	28
Tablo 24.	2022 Yılında Sağlanan Burs ve Destekler.....	28
Tablo 25.	2022 Yılında Yükseköğretim Hizmetleri.....	28
Tablo 26.	Stratejik Planın Değerlendirilmesi.....	29

ŞEKİLLER DİZİNİ

Şekil 1. Lisansüstü Teşkilat Yapısı.....	11
Şekil 2. Dış Paydaş Değerlendirme Toplantısı.....	22
Şekil 3. Proje ve Akademik Makale Yazma Eğitimleri.....	22

Sunuş

Malatya Turgut Özal Üniversitesi Lisansüstü Eğitim Enstitüsü; öğrencilerin kendi potansiyellerini ortaya koymalarına fırsat verecek bir ortam oluşturarak çağdaş, bilimsel temellere dayanan, ulusal kalite standartlarında lisansüstü eğitim veren, özgün ve evrensel bilgi üreten, evrensel gelişmeye katkısı olan bilim dünyasında disiplinler arası sinerji yaratan, çağdaş bilim ve teknolojiyi yakından takip eden, katılımcı ve öğrenci merkezli bir eğitim kurumudur.

Teknolojik gelişmeler sonucunda toplumda meydana gelen değişimler, iş ve meslek yaşamındaki hızlı değişim ve dönüşümler, zamanın ruhuna uygun gelişen yeni meslekler ve iş alanları dikkate alınarak Enstitümüz bünyesinde misyon, vizyon, stratejik amaç ve hedeflerimiz çerçevesinde ülkemizin öncelikli alanlarını da içeren eğitim ve araştırmaları sürdürülmektedir.

Günümüz koşullarında rakipleriyle yarışmak, bireylerin önceliği haline gelmektedir. Kişilerin de sadece lisans düzeyinde yetişmeleri iş yaşamında rekabet edebilmeleri için yeterli olmamaya başlamıştır. Bu çerçevede lisansüstü eğitim veren enstitüler; nitelikli, araştırmacı kişiliğe sahip, iş ve meslek yaşamına kolay uyum sağlayan ve akademik yönü güçlü bireyler yetiştirme talebiyle daha çok karşılaşmaya başlamışlardır. Kurum ve kuruluşlar, eleman alımında lisansüstü eğitim almış bireyleri daha çok tercih etmeye başlamışlardır. Bu nedenle hem bilim dünyasının hem de iş dünyasının lisansüstü eğitim veren enstitülerden beklentileri giderek artmaktadır. Dolayısıyla bilim ve teknoloji üretmede, projelerin sonuçlarını toplum yararına sunmada, her pozisyondaki kişinin daha fazla katma değer üretmelerinde enstitümüzde eğitim alanların ve mezunlarımızın katkısı büyük olacaktır.

Bütün bu konular çerçevesinde Enstitümüz 2023 yılında da değişim ve gelişimin sürmesi için büyük bir gayret içerisinde bulunacaktır. 5018 sayılı Kamu Mali Yönetimi ve Kontrol Kanunu ve Kamu İdarelerince Hazırlanacak Faaliyet Raporları Hakkında Yönetmelikte belirtilen ilke ve esaslar ile hesap verme sorumluluğu çerçevesinde hazırlanan Lisansüstü Eğitim Enstitüsü 2022 yılı faaliyet raporumuzda, enstitümüzün tanıtımı, yönelimi, amaç ve hedefleri ile faaliyetlerine ilişkin bilgi ve değerlendirmeleri yer almaktadır. Hedeflenen en üst düzeyde başarıya ulaşabilmek üzere bu sürece katkı sunan tüm çalışma arkadaşlarımıza ve paydaşlarımıza teşekkür eder, saygılarımı sunarım.

Prof. Dr. Mehtap DÜZ

Enstitü Müdürü

I-GENEL BİLGİLER

Malatya Turgut Özal Üniversitesi Lisansüstü Eğitim Enstitüsü; 18.05.2018 tarihli, 30425 sayılı resmi gazetede yayınlanan Yükseköğretim Kanunu ile Bazı Kanun ve Kanun Hükmünde Kararnamelerde Değişiklik Yapılmasına Dair Kanunun 8. Maddesine göre kurulmuştur.

Malatya Turgut Özal Üniversitesi'nin ilk ve tek enstitüsü olarak 2018 yılında kurulan enstitümüzde 16 anabilim dalı içerisinde 16 tezli yüksek lisans ve 3 doktora programında eğitim verilmektedir. Enstitümüzde eğitim veren Ana Bilim Dalları ve programlar Tablo 1'de, Ana Bilim Dalına göre öğrenim gören öğrenci sayıları Tablo 2'de gösterilmiştir.

Tablo 1. Lisansüstü Eğitim Enstitüsü Anabilim Dalları ve Yürütülen Programlar

Sıra No	ANABİLİM DALI	YÜKSEK LİSANS	DOKTORA
		Tezli	Doktora
1	Anatomi Ana Bilim Dalı	X	
2	Bahçe Bitkileri Ana Bilim Dalı	X	X
3	Bitki Koruma Ana Bilim Dalı	X	X
4	Biyoloji Ana Bilim Dalı	X	
5	Biyomedikal Mühendisliği Ana Bilim Dalı (Disiplinler arası)	X	
6	Enformatik Ana Bilim Dalı	X	
7	Finansal Ekonometri Ana Bilim Dalı	X	
8	Halk Sağlığı Ana Bilim Dalı	X	
9	İletişim Bilimleri Ana Bilim Dalı (Disiplinler arası)	X	
10	İşletme Ana Bilim Dalı	X	
11	Muhasebe Ve Finansman Ana Bilim Dalı	X	
12	Su Ürünleri Ana Bilim Dalı	X	
13	Tarımsal Biyoteknoloji Ana Bilim Dalı	X	
14	Tarih Ana Bilim Dalı	X	
15	Tıbbi Biyokimya Ana Bilim Dalı	X	X
16	Zootekni Ana Bilim Dalı	X	

Tablo 2. Ana Bilim Dalına Göre Öğrenci Sayıları

Sıra No	Programın Adı	Tezli Yüksek Lisans	Doktora	Toplam
1	Anatomi Ana Bilim Dalı	10		10
2	Bahçe Bitkileri Ana Bilim Dalı	18	10	28
3	Bitki Koruma Ana Bilim Dalı	21	3	24
4	Biyoloji Ana Bilim Dalı	3		3
5	Biyomedikal Mühendisliği Ana Bilim Dalı (Disiplinler arası)	27		27
6	Enformatik Ana Bilim Dalı	58		58
7	Finansal Ekonometri Ana Bilim Dalı	9		9
8	Halk Sağlığı Ana Bilim Dalı	8		8
9	İletişim Bilimleri Ana Bilim Dalı (Disiplinler arası)	10		10
10	İşletme Ana Bilim Dalı	9		9
11	Muhasebe Ve Finansman Ana Bilim Dalı	16		16
12	Su Ürünleri Ana Bilim Dalı	4		4
13	Tarımsal Biyoteknoloji Ana Bilim Dalı	7		7
14	Tarih Ana Bilim Dalı	5		5
15	Tıbbi Biyokimya Ana Bilim Dalı	5	4	9
16	Zootekni Ana Bilim Dalı	1		1
	TOPLAM	211	17	228

Enstitümüz Anabilim Dalları bünyesinde yer alan öğretim üyeleri, ülkemizin ve bölgemizin ihtiyaç duyduğu bilimsel faaliyetleri büyük bir özveri ve titizlikle devam ettirmektedir. Topluma hizmet anlayışının getirdiği, hesap verebilme bilinciyle yayımladığımız “Faaliyet Raporu” ile enstitümüzün bir önceki yılda gerçekleştirdiği çalışmaları iletmekteyiz.

A. Misyon ve Vizyon

1. Misyon

Misyon: çağdaş ve demokratik bir enstitü olarak; araştıran ve üreten akademik kadro gücüyle, bilimsel yaklaşımı benimseyen, değişim ve gelişime açık, ülke ve dünya sorunlarını tanımlayabilen ve bunlara çözüm üretebilen, ülkemizin istikbali ve istikrarı için bilim üretmeyi görev edinmiş, dünyadaki gelişmeleri iyi tanıyan, ulusal ve uluslararası düzeyde iş birlikleri kuran, sürdürülebilir kalkınmaya öncülük eden, geleceğe yönelik sorunlar ve talepleri tahlil eden, teknolojiyi kullanan ve yeni teknolojiler üretebilen, etik değerlere saygılı, evrensel bilime katkı yapabilme yeterliliğine sahip lisansüstü düzeyde araştırmacı ve bilim insanı yetiştirmektir.

2. Vizyon

Vizyon: Ülkemizin, milletimizin ve coğrafyamızın beklentileri ve hedefleri doğrultusunda bilimsel ve akademik çalışmalar ile ülkemizin sayılı üniversitelerinden birisi olmak için ulusal ve uluslararası bilim arenasında yer alabilen akademisyenleri yetiştiren ve tercih edilen ve bölgenin her yönden ilerlemesini öncülük eden lider ve yenilikçi bir kurum olmayı amaçlamıştır.

B. Yetki, Görev ve Sorumluluklar

Enstitümüz Görev Yetki ve Sorumluluğunu 2547 sayılı Yükseköğretim Kanunundan almaktadır. Enstitümüz Misyon ve Vizyonu Yükseköğretim Kanununda belirtilen eğitim öğretim, araştırma-geliştirme ve topluma hizmet şeklinde özetlenebilecek görev yetki ve sorumluluklar çerçevesinde belirlenmiştir.

Enstitünün organları; Enstitü Müdürü, Enstitü Kurulu ve Enstitü Yönetim Kurulundan oluşmaktadır.

Enstitü Müdürü

Enstitü Müdürünün görev süresi üç yıldır. Doğrudan rektör tarafından atanır. Süresi biten müdür tekrar atanabilir. Müdürün, enstitüde eğitim öğretim yapan anabilim dallarında görevli aylıklı öğretim elemanları arasında üç yıl için atayacağı en çok iki yardımcısı bulunur. Müdüre vekâlet etme veya müdürlüğün boşalması hallerinde yapılacak işlem, dekanlarda olduğu gibidir. Enstitü Müdürü, 2547 sayılı Kanunla dekanlara verilmiş olan görevleri enstitü bakımından yerine getirir.

Görev, yetki ve sorumlulukları:

- Enstitü Kurullarına başkanlık etmek, enstitü kurullarının kararlarını uygulamak ve enstitü birimleri arasında düzenli çalışmayı sağlamak.
- Her öğretim yılı ve istendiğinde enstitünün genel durumu ve işleyişi hakkında Rektöre rapor vermek.
- Enstitünün ödenek ve kadro ihtiyaçlarını gerekçesi ile birlikte Rektörlüğe bildirmek, enstitünün bütçesi ile ilgili öneriyi Rektörlüğe sunmak.
- Enstitünün birimleri ve her düzeydeki personeli üzerinde genel gözetim ve denetim görevini yapmak.
- Kanun ve yönetmelik ile kendisine verilen diğer görevleri yapmak.
- Enstitünün ve bağlı birimlerinin öğretim kapasitesinin rasyonel bir şekilde kullanılmasında ve geliştirilmesinde gerektiği zaman güvenlik önlemlerinin

alınmasında, öğrencilerin gerekli sosyal hizmetlerinin sağlanmasında, eğitim-öğretim, bilimsel araştırma ve yayım faaliyetlerinin düzenli bir şekilde yürütülmesinde, bütün faaliyetlerin gözetim ve denetiminin yapılmasında, takip ve kontrol edilmesinde ve sonuçlarının alınmasında rektöre karşı birinci derecede sorumludur.

Enstitü Kurulu

Enstitü kurulu, müdürün başkanlığında enstitüye bağlı anabilim dallarının başkanlarından oluşur. Enstitü kurulu olağan toplantılarını her yarıyıl başında ve sonunda yapar. Müdür, gerekli gördüğü hallerde enstitü kurulunu toplantıya çağırır.

Görev, yetki ve sorumlulukları:

- Eğitim-öğretim, bilimsel araştırma ve yayım faaliyetleri ve bu faaliyetlerle ilgili esasları, plan, program ve eğitim-öğretim takvimini kararlaştırmak,
- Enstitü yönetim kuruluna üye seçmek,
- Kanunla verilen diğer görevleri yapmaktır.

Enstitü Yönetim Kurulu

Enstitü yönetim kurulu müdürün çağrısı üzerine toplanır. Yönetim kurulu gerekli gördüğü hallerde eğitim-öğretim koordinatörlükleri kurabilir ve bunların görevlerini düzenler. Enstitü yönetim kurulu, idari faaliyetlerde müdüre yardımcı bir organ olarak görev yapar.

Görev, yetki ve sorumlulukları

- Enstitü kurulunun kararları ile tespit ettiği esasların uygulanmasında enstitü müdürüne yardım etmek,
- Enstitünün eğitim-öğretim, plan ve programları ile takvimin uygulanmasını sağlamak,
- Enstitü müdürünün enstitü yönetimi ile ilgili getireceği bütün işlerde karar almak,
- Öğrencilerin kabulü, ders intibakları ve çıkarılmaları ile eğitim-öğretim ve sınavlara ait işlemleri hakkında karar vermek,
- Kanunla verilen diğer görevleri yapmaktır.

Lisansüstü Eğitim Enstitüsünün görev ve sorumlulukları

Lisansüstü Eğitim Enstitüsüne bağlı yürütülen 16 tezli yüksek lisans, 3 doktora programı ile ilgili olarak Lisansüstü öğrencilerin;

- Öğrenci alınması için ilan verilmesi, başvurularının alınması ve sonuçlandırılması,

- Başka üniversitelerden, enstitülerden ve anabilim dallarından ders almaya yönelik taleplerinin değerlendirilmesi,
- Tez danışmanı atama işlemlerinin onaylanması,
- Tez jürisi atama işlemlerinin onaylanması,
- Tezlerin şekil yönünden incelenmesi,
- Çeşitli mazeretler nedeni ile talep edilen tez jüri tarihlerinin ertelenmesi,
- EABD'lerce oluşturulan doktora yeterlik komitelerinin onaylanması,
- Tez izleme komitesi atama işlemlerinin yapılması,
- Öğrenci seminer duyurularının yapılması,
- Derslerin kontrolünün yapılması,
- Ücretli derslerin tahakkukunun hazırlanması,
- Eğitim-öğretim için gerekli sarf ve demirbaş malzemeyi temin etmek ve satın alma Evraklarının hazırlanması,
- Gerek eğitim-öğretim ve gerekse idari işleyişin gerektirdiği kurul ve yönetim kurulu kararlarının alınması,
- Erkek öğrencilerin askerlik tecil işlemlerini şubelerine bildirilmesi,
- Mezun olan öğrencilerin mezuniyet belgelerinin ve diplomalarının hazırlanması,
- Her öğretim yılı sonunda gerektiğinde Rektörlüğe rapor sunulması,
- Enstitünün ödenek ve kadro ihtiyacını karşılamak için gerekli çalışmaların yapılması,
- Enstitümüzün her düzeydeki personeli üzerinde genel gözetim ve denetimi yapmak,
- Gelen-Giden evrak kayıtlarını tutmak ve gerekli yazışmaları yapmak,
- Personelin maaş gibi özlük hakları tahakkuklarını yapmak,
- İlgili mevzuatın gerektirdiği diğer görevleri yapmak ve denetlemek,
- Disiplin soruşturmalarının yürütülmesi,

C. Birime İlişkin Bilgiler

Birimin fiziksel yapısı, örgüt yapısı, bilgi ve teknolojik kaynakları, insan kaynakları, sunulan hizmetler, yönetim ve iç kontrol sistemi hakkında aşağıdaki belirtilmektedir.

1. Fiziksel Yapı

Enstitümüz Üniversitemiz Rektörlük Binasının 1. katında 1 oda, 3. katında 1 odadan meydana gelen bir alanda hizmet vermektedir. Enstitümüz öğrencileri, Anabilim Dalı Başkanlıklarına ait dersliklerde öğrenimlerini sürdürmektedirler. Enstitümüze ait laboratuvar,

araç, kantin, spor tesisi vs. bulunmamaktadır. Enstitümüz bünyesinde fiziksel yapıların hizmet alanlarına göre dağılımı Tablo 3’te, ambar ve arşiv alanları Tablo 4’te gösterilmiştir.

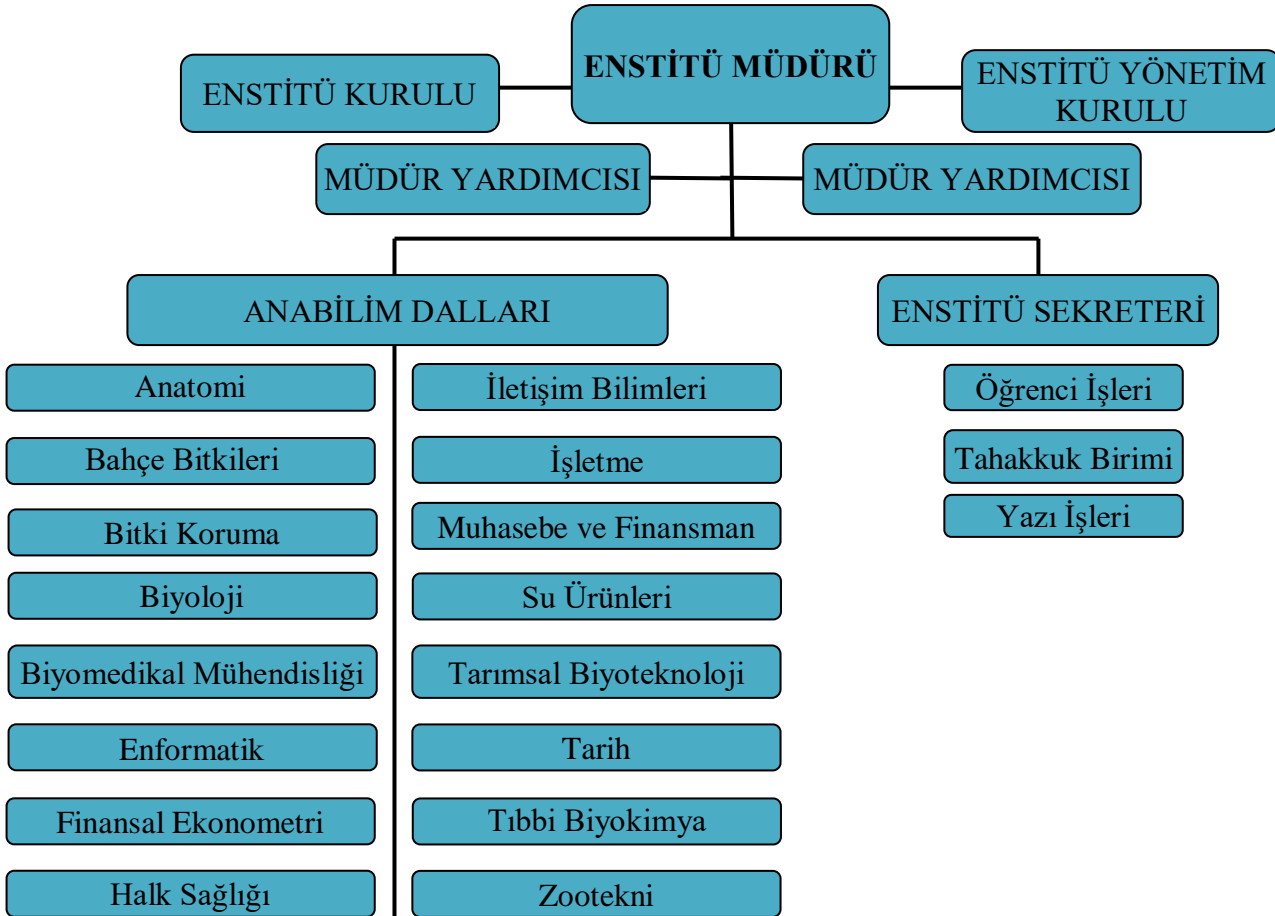
Tablo 3. Fiziksel Yapıların Hizmet Alanlarına Göre Dağılımı

Hizmet Alanların (m²)si	10
Öğrenci Sayısı	227
Öğrenci Başına Düşen Hizmet Alanların (m²)si	0,044

Tablo 4. Ambar ve Arşiv Alanları

Ambar ve Arşiv Alanları	Adet	Alan (m²)
Ambar Alanları	-	-
Arşiv Alanları	1	5
TOPLAM	1	5

2-Teşkilat Yapısı



Şekil 1. Lisansüstü Teşkilat Yapısı

3-Teknoloji ve Bilişim Alt Yapısı

Enstitümüz bünyesinde kullanılan yazılım sistemleri Tablo 5’te, kullanılan teknolojik ekipmanlar ise Tablo 6’da gösterilmiştir.

Tablo 5. Kullanılan Yazılım Sistemleri

Yazılım	Açıklama
Öğrenci İşleri Bilgi Sistemi	
Elektronik Belge Yönetim Sistemi (EBYS)	
Kamu Personel Harcamaları Yönetim Sistemi	
Harcama Yönetim Sistemi	

Tablo 6. Kullanılan Teknolojik Ekipmanlar

	İdari	Eğitim Araştırma	Toplam
Masaüstü Bilgisayarlar	4	-	4
Dizüstü Bilgisayarlar	-	-	-
Projeksiyon	-	-	-
Tepegöz	-	-	-
Barkot Okuyucu	-	-	-
Fotokopi Makinesi	-	-	-
Faks	-	-	-
Fotoğraf Makinesi	-	-	-
Kameralar	-	-	-
Televizyon	-	-	-
Yazıcı	2	-	2
Tarayıcı	-	-	-
Bilgisayar Ekranı	5	-	5
Sunucu	-	-	-
Kimlik Makinası	-	-	-
Kamera Kayıt Sistemi	-	-	-
Diğer Bilgi ve Teknolojik Kaynaklar	-	-	-

4-İnsan Kaynakları

Eğitim-Öğretim hizmetleri Üniversitemiz kapsamında 16 anabilim dalında görevli öğretim üyeleri ile 1 Enstitü Müdürü, 1 Enstitü Müdür Yardımcısı, 1 Enstitü Sekreteri, 2 memur (bilgisayar işletmeni), 1 hizmet elemanı görev yapmaktadır.

Enstitümüz bünyesindeki insan kaynakları veri tablosu Tablo 7’de, idari personelin ünvan bazında dağılımı Tablo 8’de, sözleşmeli personel ve işçi sayısı Tablo 9’da, yıllara göre idari personel sayıları Tablo 10’da, idari personelin eğitim durumu Tablo 11’de, idari personelin hizmet süreleri Tablo 12’de gösterilmiştir.

Tablo 7. İnsan Kaynakları Veri Tablosu

Sıra	Ünvanı	Adı ve Soyadı
1	Enstitü Müdürü	Prof. Dr. Mehtap DÜZ
2	Enstitü Müdür Yardımcısı	Dr. Öğr. Üyesi Soner KIZILOLUK
3	Enstitü Sekreteri	Ömer GÜZEL
4	Bilgisayar İşletmeni	Mehmet Ali ÇELİK
5	Bilgisayar İşletmeni	Şeyma SALMAN
6	Sürekli İşçi	Betül ALACA

Tablo 8. İdari Personelin Ünvan Bazında Dağılımı

İdari Personel Ünvanı	Sayısı
Enstitü Sekreteri	1
Bilgisayar İşletmeni	2

Tablo 9. Sözleşmeli Personel ve İşçiler

Sürekli İşçi Statüsündeki Personel Sayısı	1
---	---

Tablo 10. Yıllara Göre İdari Personel Sayıları

Ünvan	2020	2021	2022
Enstitü Sekreteri	1	1	1
Bilgisayar İşletmeni		1	2
Sürekli İşçi Statüsündeki Personel (Büro Personeli)			1
TOPLAM	1	2	4

Tablo 11. İdari Personelin Eğitim Durumu (Kişi Sayısı)

Ünvanı	İlköğretim	Lise	Ön Lisans	Lisans	Lisansüstü
Enstitü Sekteri				1	
Bilgisayar İşletmeni			1	1	
Sürekli İşçi Statüsündeki Personel (Büro Personeli)				1	

Tablo 12. İdari Personelin Hizmet Süreleri (Kişi Sayısı)

Ünvanı	1-3	4-6	7-10	11-15	16-20	21-Üzeri
Enstitü Sekteri				1		
Bilgisayar İşletmeni			1	1		
Sürekli İşçi Statüsündeki Personel (Büro Personeli)		1				

5-Sunulan Hizmetler

- Malatya Turgut Özal Üniversitesi Lisansüstü Eğitim-Öğretim Yönetmeliği değiştirilerek yürürlüğe girmiştir.
- Ana bilim dallarının ders müfredatlarında bulunan derslerin Kredi-AKTS'lerinde güncellenme yapılmıştır.
- Seminer Şablonu oluşturulup Enstitü web sayfasında sunulmuştur.
- Enstitümüz bünyesinde bugüne kadar tamamlanan tezler için tablo oluşturulup Enstitü web sayfasında sunulmuştur.
- Enstitümüz bünyesinde 2022 yılında açılan programlar aşağıda belirtilmiştir;
 1. Tarih Tezli Yüksek Lisans Programı açılmış ve öğrenci alınmıştır.
 2. Halk Sağlığı Tezli Yüksek Lisans Programı açılmış ve öğrenci alınmıştır.
 3. Biyoloji Tezli Yüksek Lisans Programı açılmış ve öğrenci alınmıştır.
 4. İşletme Tezli Yüksek Lisans Programı açılmış ve öğrenci alınmıştır.
 5. İletişim Bilimleri (Disiplinler arası) Tezli Yüksek Lisans Programı açılmış ve öğrenci alınmıştır.
- Enstitümüz bünyesinde 2022 yılında aşağıdaki Programların açılması teklif edilmiş ancak açılması YÖK tarafından kabul edilmemiştir. Bu programlar;
 1. Enerji Teknolojileri ve Yönetimi (Disiplinler arası) Tezli Yüksek Lisans,
 2. Sağlık Fiziği (Disiplinler arası) Tezli Yüksek Lisans,
 3. Tarih (İ.Ö.) Tezli Yüksek Lisans,
 4. İş Sağlığı ve Güvenliği (Disiplinler arası) Tezli Yüksek Lisans,
 5. İş Sağlığı ve Güvenliği (Disiplinler arası) Tezsiz Yüksek Lisans,
 6. Afet Sağlığı Yönetimi (Disiplinler arası) Tezli Yüksek Lisans,
 7. Afet Sağlığı Yönetimi (Disiplinler arası) Tezsiz Yüksek Lisans,
 8. Sağlıkta Kalite ve Hasta Güvenliği (Disiplinler arası) Tezsiz Yüksek Lisans,
 9. Su Ürünleri Doktora,

10. Biyoteknoloji (Disiplinler arası) Doktora.

- Enstitümüzde 2022 yılı içerisinde 22 kez Yönetim Kurulu toplantısı, 14 kez Enstitü Kurulu toplantısı yapılmıştır.
- Birimiz kadrosunda bulunan personelin maaşları hazırlanmış, öğrencilerimize ders veren öğretim üyelerinin ek ders ve sınav ücretleri tahakkuk ettirilmiştir.
- Tez sınavları ve doktora yeterlik sınavları için Üniversitemiz dışından öğretim üyeleri davet edilerek yolluk ve yevmiyeleri ile ilgili tahakkuk işlemleri yapılmıştır.
- Enstitümüzün çeşitli anabilim dallarından 2 doktora ve 15 tezli yüksek lisans öğrencisi olmak üzere toplam 17 öğrenci mezun edilmiştir.
- Lisansüstü Eğitim Enstitüsü Danışmanlık Yönergesi Üniversitemiz Senatosunda kabul edilerek yürürlüğe girmiştir.
- Öğrencilerin kayıt yapmaları, danışman atamaları, tez önerileri, kayıt dondurmaları, kayıt silmeleri, tez konusu değişikliği, tez savunma jüri ataması ve sonuçlarına ilişkin Yönetim Kurulu Kararları alınmıştır.
- Enstitümüz Anabilim Dalları lisansüstü programlarına güz ve bahar yarıyıllarında kayıtları yapılan öğrenciler öğrenimlerine devam etmektedirler. Kayıtlı öğrencilerin öğrenci dosyasının hazırlanması, erkek öğrencilerin askerlik tehir işlemlerinin yapılması, öğrenci belgelerinin düzenlenmesi, diplomaların hazırlanması ve basılması, otomasyon sistemine veri girişleri vd. yapılmıştır.
- İdari ve akademik personelin özlük işlemlerinin yapılması vd. gibi hizmetler gerçekleştirilmektedir.
- Lisansüstü Eğitim Enstitüsü Öğrenci ve Danışman Anlaşması Enstitümüz Kurulunda kabul edilerek yürürlüğe girmiştir.
- Lisansüstü Eğitim Enstitüsüne ait Eğitim Komisyonu kurulmuştur.
- Enstitümüz bünyesinde 2023 yılında aşağıdaki programların açılması planlanmaktadır. Bu programlar;
 1. Biyomühendislik Tezli Yüksek Lisans,
 2. Cerrahi Hastalıklar Hemşireliği Tezli Yüksek Lisans,
 3. Enerji Bilim ve Teknolojileri (Disiplinler arası) Tezli Yüksek Lisans,
 4. İş Sağlığı ve Güvenliği (Disiplinler arası) Tezli Yüksek Lisans,
 5. İş Sağlığı ve Güvenliği (Disiplinler arası) Tezsiz Yüksek Lisans,
 6. İşletme (İ.Ö.) Tezli Yüksek Lisans,
 7. İşletme Tezsiz Yüksek Lisans,

8. Kamu Yönetimi Tezsiz Yüksek Lisans,
9. Tarım Danışmanlığı (Disiplinler arası) Tezsiz Yüksek Lisans,
10. Tarım Ekonomisi Tezli Yüksek Lisans,
11. Müzik Tezli Yüksek Lisans,
12. Makine Mühendisliği Tezli Yüksek Lisans,
13. Fizyoloji Tezli Yüksek Lisans,
14. Su Ürünleri Doktora,
15. Biyoteknoloji (Disiplinler arası) Doktora.

5.1. Eğitim ve Öğretim Hizmetleri

Lisansüstü Eğitim Enstitüsünde eğitim ve öğretim; Malatya Turgut Özal Üniversitesi Lisansüstü Eğitim Öğretim Yönetmeliği, Malatya Turgut Özal Üniversitesi Lisansüstü Eğitim Enstitüsü Danışmanlık Yönergesine bağlı olarak yürütülmektedir.

Enstitümüzün kadrolu öğretim üyesi bulunmamakta olup, eğitim ve öğretim anabilim dallarının öğretim üyeleri tarafından yürütülmektedir. Enstitümüzde Toplam 16 anabilim dalı bulunmaktadır. Şuan aktif olan yüksek lisans programı sayısı 16 doktora programı sayısı ise 3'tür.

Enstitümüz bünyesinde yüksek lisans ve doktora programlarının açılış tarihleri Tablo 13'te, yıllara göre öğrenci sayıları Tablo 14'te, programlara göre öğrenci sayıları Tablo 15'te, yabancı uyruklu öğrenci sayısı Tablo 16'da, programlara göre tamamlanan tez sayıları Tablo 17'de gösterilmiştir.

Tablo 13. Yüksek Lisans ve Doktora Programlarının Açılış Tarihleri

LİSANSÜSTÜ EĞİTİM ENSTİTÜSÜ PROGRAM AÇILIŞ TARİHLERİ	
Yüksek Lisans	Açılış Tarihi
Bahçe Bitkileri	12.12.2018
Bitki Koruma	12.12.2018
Tarımsal Biyoteknoloji	18.12.2019
Su Ürünleri	22.01.2020
Biyomedikal Mühendisliği	14.10.2020
Enformatik	04.11.2020
Anatomi	13.10.2021
Zootekni	24.03.2021
Tıbbi Biyokimya	21.04.2021
Finansal Ekonometri	16.06.2021
Muhasebe ve Finansman	16.06.2021
Biyoloji	26.04.2022
İletişim Bilimleri	26.04.2022
İşletme	11.05.2022
Halk Sağlığı	29.06.2022
Tarih	29.06.2022
Doktora	Açılış Tarihi
Bahçe Bitkileri	12.12.2018
Bitki Koruma	12.12.2018
Tıbbi Biyokimya	09.06.2021

Tablo 14. Yıllara Göre Öğrenci Sayısı

YILLARA GÖRE ÖĞRENCİ SAYISI					
Lisansüstü Eğitim Enstitüsü	2018	2019	2020	2021	2022
LİSANSÜSTÜ EĞİTİM ENSTİTÜSÜ	33	67	73	138	228

Tablo 15. Programlara Göre Öğrenci Sayıları

PROGRAMLARA GÖRE 2022 KIZ-ERKEK ÖĞRENCİ SAYISI			
LİSANSÜSTÜ EĞİTİM ENSTİTÜSÜ	Kadın	Erkek	Toplam
Program			
Anatomi YL	7	3	10
Bahçe Bitkileri YL	11	7	18
Bahçe Bitkileri DR	5	5	10
Bitki Koruma YL	12	9	21
Bitki Koruma DR	1	2	3
Biyoloji YL	3	0	3
Biyomedikal Mühendisliği YL	15	12	27
Halk Sağlığı YL	8	0	8
İletişim Bilimleri YL	3	7	10
İşletme YL	5	4	9
Finansal Ekonometri YL	3	6	9
Muhasebe ve Finansman YL	9	7	16
Su Ürünleri YL	1	3	4
Tarih YL	1	4	5
Tıbbi Biyokimya YL	4	1	5
Tıbbi Biyokimya DR	2	2	4
Enformatik YL	19	39	58
Tarımsal Biyoteknoloji YL	3	4	7
Zootekni YL	1	0	1
TOPLAM	113	115	228

Tablo 16. Yabancı Uyraklı Öğrenci Sayısı

YABANCI UYRUKLU ÖĞRENCİ SAYISI	
Lisansüstü Eğitim Enstitüsü	Yerleşen
Lisansüstü Eğitim Enstitüsü	2

Tablo 17. Tamamlanan Tez Sayıları

YILLARA GÖRE TAMAMLANAN YÜKSEK LİSANS TEZ SAYILARI						
Program	2018	2019	2020	2021	2022	Toplam
Bahçe Bitkileri	1	3	4	6	6	20
Bitki Koruma	-	6	4	2	7	19
Enformatik	-	-	-	-	1	1
Toplam	1	9	8	8	14	40

YILLARA GÖRE TAMAMLANAN DOKTORA TEZ SAYILARI						
Program	2018	2019	2020	2021	2022	Toplam
Bitki Koruma	-	-	-	1	2	3
Toplam	-	-	-	1	2	3

5.2. Araştırma ve Geliştirme Hizmetleri

Enstitümüz bünyesinde yapılan tez çalışmaları, ilgili anabilim dalının araştırma laboratuvarlarında, üniversitemiz uygulama ve araştırma merkezleri ve kliniklerinde ve diğer kurum ve kuruluşlarda yapılabilmektedir. Enstitümüz bünyesinde 2022 Yılında BAP birimi tarafından desteklenen bilimsel araştırma projeleri Tablo 18’de, enstitümüzce gerçekleştirilen faaliyetler Tablo 19’da, yüksek lisans/doktora tez savunması ve seminer sunumları Tablo 20’de gösterilmiştir.

Tablo 18. BAP Birimi Tarafından Desteklenen Bilimsel Araştırma Projeleri

Projenin Adı	Yürütücüsü	Projenin Durumu	Proje Süresi	
			Başlangıç Tarihi	Bitiş Tarihi
Tuz Stresinde Tolerant Ve Duyarlı Kavun Genotiplerinde Farklı Silisyum Dozlarının Bitki Büyümesi Ve Bazı Fizyolojik Parametreler Üzerine Etkisi	Doç. Dr. Özlem ALTUNTAŞ	Devam Ediyor	27.07.2022	18.03.2023
Arttırılmış Karbondioksit ve Sıcaklık Altında Yetiştirilen Mentha Spicata Uçucu Yağlarının Yabancı Ot Tohumlarının Çimlenmesine	Prof. Dr. Nihat TURSUN	Devam Ediyor	2.08.2022	

Olan Herbisidal Etkileri				
Hasat Öncesi farklı uygulamalar ve Modifiye Atmosfer paketlemenin Hacıhaliloğlu Kayısı çeşidinde meyve kalitesi ve Biyokimyasal özelliklere Etkisi	Prof.Dr. Bayram Murat ASMA	Devam Ediyor	27.07.2022	10.03.2023
SARS CoV-2 Yapısal Olmayan Protein-13 (Helikaz) Mutasyonlarının Protein Yapı ve Stabilitesinde Ortaya Çıkarabileceği Değişimlerin İncelenmesi	Dr. Öğr. Üyesi Ekrem AKBULUT	Devam Ediyor	27.07.2022	14.08.2023
Biyomedikal Uygulamalarda PEtOx Hidrofilik Polimerinin Elektronik ve Optik Özelliklerinin Araştırılması	Doç. Dr. Bayram GÜNDÜZ	Devam Ediyor	24.08.2022	14.08.2023
Gama Işınlaması Yapılmış Depo Eritrosit Süspansiyonlarının Depo Lezyonlarının Araştırılması ve Saklama Koşullarının Optimizasyonu	Doç. Dr. Aziz AKSOY	Devam Ediyor	27.07.2022	14.08.2023
Yaygın Kullanılan Dış İmplant Malzemelerinin Sitotoksik ve Antibakteriyel Özelliklerinin Kıyaslanması	Dr. Öğr. Üyesi Aydan AKSOĞAN KORKMAZ	Devam Ediyor	27.07.2022	14.08.2023
Pr Esaslı Ag veya Zn Katkıli Hidroksiapatitlerin Sentez ve Karakterizasyonu	Doç. Dr. Tankut ATEŞ	Devam Ediyor	27.07.2022	14.08.2023
Zn ve Yb Çift Katkıli Hidroksiapatitlerin Sentez ve Karakterizasyonu	Doç. Dr. Tankut ATEŞ	Devam Ediyor	27.07.2022	14.08.2023
Menoraji Hastalarında Vasküler Tonusun Değerlendirilmesi	Doç. Dr. Tuğba Raika KIRAN	Devam Ediyor	3.08.2022	6.03.2024

Tablo 19. Gerçekleştirilen Bilimsel, Sanatsal ve Kültürel Faaliyetler

Etkinlik Türü	Etkinlik Adı	Tarihi
Seminer	MTÜ Lisansüstü Eğitim Enstitüsü Müdürlüğü Seminerleri I	23.03.2022
Seminer	MTÜ Lisansüstü Eğitim Enstitüsü Müdürlüğü Seminerleri II	26.04.2022
Seminer	MTÜ Lisansüstü Eğitim Enstitüsü Müdürlüğü Seminerleri III	24.05.2022

Tablo 20. Yüksek Lisans/Doktora Tez Savunması ve Seminer Sunumları

	Yüksek Lisans	Doktora	Toplam
Tez Savunmaları	14	2	16
Seminer Sunumları	38	4	42
TOPLAM	52	6	58

5.3. Toplumsal Katkı Hizmetleri

Enstitümüze bağlı anabilim dallarında 14 tezli yüksek lisans ve 2 doktora öğrencisi mezun edilmiş tezler Ulusal Tez Merkezi web sayfasında ilan edilmiştir.

5.4. Kalite Yönetim ve Kalite Güvence Sistemi Çalışmaları

- Programların hedeflenen öğrenme çıktıları oluşturulurken, temel alana ilişkin Türkiye Yükseköğretim Yeterlilikler Çerçevesiyle uyum içinde olmasına dikkat edilmektedir. Programların yeterlilikleriyle ders öğrenme çıktıları arasında ilişkilendirme yapılmakta ve hangi madde ile hangi düzeyde ilişkili olduğu değerlendirilmektedir.
- Programların hedeflenen öğrenme çıktıları, programın amaçlarına uygun olarak tasarlanmıştır. Programların ders bilgi paketleri ve programlar hakkındaki bilgiler üniversitemiz ve enstitümüz web sayfasında bulunmaktadır.
- Yıl sonunda birimizce Yönetim Gözden Geçirme toplantısı yapıp 2022 yılında Birimize ait yapılan iyileştirmeler ve 2023 hedeflerine ait değerlendirmeler yapılmıştır.
- 2022 yılında dış paydaş değerlendirme toplantısı (Şekil 2), proje ve akademik makale yazma eğitimleri (Şekil 3) yapılmıştır.



Şekil 2. Dış Paydaş Değerlendirme Toplantısı



Şekil 3. Proje ve Akademik Makale Yazma Eğitimleri

6-Yönetim ve İç Kontrol Sistemi

Lisansüstü Eğitim Enstitüsü; Müdür, Müdür yardımcıları ve Enstitü sekreteri ile Enstitü Yönetim Kurulu ve Enstitü Kurulu tarafından yönetilmektedir.

Enstitü müdürü, 2547 sayılı Kanun ile dekanlara verilmiş olan yetkiler çerçevesinde Enstitü Kurulunda eğitim ve öğretimle ilgili alınan kararları, Enstitü Yönetim Kurulunda alınan kararları, mali ve idari işlemleri ilgili mevzuatlar çerçevesinde uygulamaktadır. Enstitü kurulu ve enstitü yönetim kurulu, 2547 sayılı Kanun'la fakülte kurulu ve fakülte yönetim kuruluna verilmiş görevleri enstitü bakımından yerine getirirler. Enstitü Kurulu; müdürün başkanlığında, müdür yardımcıları ve enstitüdeki ana bilim dalı başkanlarından oluşur. Enstitü yönetim kurulu; müdürün başkanlığında, müdür yardımcıları, müdür tarafından gösterilecek altı aday arasından enstitü kurulu tarafından üç yıl için seçilmiş olan üç öğretim üyesinden oluşur.

Enstitümüzde karar alma sürecinde yetki ve sorumluluklar, yasal çerçevede ve uyum içerisinde yapılmaktadır. Birim harcama yetkilisi ve gerçekleştirme görevlisi ilgili mevzuat çerçevesinde, karar alma süreci de dahil olmak diğer personelle birlikte çalışarak satın alma işlemleri sonuçlandırmakta, harcama öncesi ve sonrasında inceleme, araştırma, sonuçlandırma ve verimli-etkin kullanılma gibi hususlar göz önünde bulundurulmaktadır. Birimin satın alma işlemleri satın alma komisyon başkanı ve muayene komisyonu denetiminde, harcama yetkilisinin onayı ile yapılmaktadır.

Enstitümüzde Enstitü Kurul ve Enstitü Yönetim Kurulu kararları Enstitü Müdürü, Müdür adına Enstitü Müdür Yardımcıları ve Enstitü Sekreteri tarafından uygulanmakta ve Enstitümüzdeki bütün iş-işlemler görevli personel, üst yöneticiler tarafından takip edilmekte ve iç kontrol de aynı mekanizma ile sağlanmaktadır.

II. AMAÇ ve HEDEFLER

A. Temel Politika ve Öncelikler

Enstitümüzün temel politikası;

- Toplumsal gelişmeye katkıda bulunacak ve evrensel değerlerde bilgi üretecek nitelikli bilim insanı yetiştirecek, eğitim-öğretim standartları açısından ulusal ve uluslararası düzeyde etkin olmak,
- Öğretim üyeleri, öğrenciler, çalışanlar ve ilgili birimlerin katılımını sağlayarak, bilgi gücünü ve kaynaklarını verimli ve etkin bir şekilde kullanmaya çalışmak,
- Uluslararası gelişmeler ve toplumsal talepler doğrultusunda yeni programların açılmasını ve gelişmesini sağlamak,
- Tüm programlarda nitelikli eğitim-öğretim gerçekleştirmektir.

Enstitü yönetimi olarak öncelikle aşağıdaki politikalarımızın hayata geçirilmesi düşünülmektedir;

- Nitelikli araştırmacı ve bilim insanları yetiştirmek,
- Lisansüstü eğitim-öğretim için gerekli alt yapıyı oluşturmak ve eğitimde kaliteyi geliştirmek,
- Gelişime açık bir yönetim politikası izlemektir.

B. Birim Amaç ve Hedefler

Üniversitemiz stratejik planında yer alan amaç ve hedeflerine, enstitümüzün hedefleri Tablo 21’de gösterilmiştir.

Tablo 21. Birim Amaç ve Hedefleri

Stratejik Amaçlar	Hedefler	Birim Hedefleri
AMAÇ 1- FİZİKSEL VE TEKNOLOJİK ALTYAPININ NİTELİK VE NİCELİĞİNİ ARTIRMAK	<u>Hedef 1.1.</u> Yerleşkelerin fiziksel olanaklarını ve altyapısını iyileştirmek	Fiziksel ve teknolojik olanaklar çoğaltılarak seminer vd. faaliyetleri arttırmak
	<u>Hedef 1.2.</u> Bilişim teknolojileri alt yapısının nitelik ve niceliğini artırmak	Eksik olan bilişim malzemelerini en kısa sürede tamamlamak
AMAÇ 2- EĞİTİM VE ÖĞRETİM FAALİYETLERİNİN NİTELİK VE NİCELİĞİNİ GELİŞTİRMEK	<u>Hedef 2.1.</u> Üniversitemizin öğrenci sayısını niteliksel ve niceliksel olarak artırmak	Açılan yüksek lisans ve doktora program sayısını artırmak ve öğrenci alınmasını sağlamak
	<u>Hedef 2.2.</u> Uluslararası değişim programlarına öğrencilerin ve personelin katılımını sağlamak	Öğrencilerin Erasmus, Mevlana ve Farabi değişim programlarına katılımını sağlamak
	<u>Hedef 2.3.</u> Çift ana dal eğitimi imkanlarını artırmak	Lisansüstü programların cazip hale getirilip öğrencileri çift ana dal eğitimine teşvik etmek
	<u>Hedef 2.4.</u> Eğitim ve öğretimi destekleyecek teknolojik alt yapının oluşturularak uzaktan eğitim (e-öğrenme) sürecinin sürekliliğini sağlamak	Uzaktan eğitim lisansüstü programların açılmasını sağlamak
	<u>Hedef 2.5.</u> Enstitümüze ait açılan ana bilim dalı ve program sayısını artırılmasını sağlamak	Program açılmasına yönelik asgari ölçütlerin sağlanıp, öğretim üyelerini yeni program açmaya teşvik etmek
AMAÇ 3- ARAŞTIRMA VE GELİŞTİRME FAALİYETLERİNDE NİTELİĞİN ARTIRILMASINI SAĞLAMAK	<u>Hedef 3.1.</u> Kurum içi-dışı (ulusal ve uluslararası kaynaklı) projelerin ve (ulusal ve uluslararası) endeksli dergilerde yer alan yayın sayılarının artırılmasını sağlamak	Öğrencilerin tez konusu ile ilgili yayın yapmalarını sağlamak
	<u>Hedef 3.2.</u> Üniversite kaynaklı patent, faydalı	Tez çalışmalarında patent, faydalı model ve tasarıma

	model ve tasarım sayısının artırılmasını sağlamak	uygun elde edilen çıktılar için patent başvurusunda bulunmalarını teşvik etmek
AMAÇ-4 KURUMSAL KALİTE ANLAYIŞININ GELİŞTİRİLMESİ VE YAYGINLAŞTIRILMASINI SAĞLAMAK	<u>Hedef 4.1.</u> Öğrenci ve çalışanların üniversiteden duyduğu memnuniyet düzeylerini bir önceki yıla göre artırmak	İç Kontrol standartlarının etkili bir şekilde uygulanabilirliğini sağlamak, eksiklerin tespitine yönelik toplantılar yapmak
	<u>Hedef 4.2.</u> Akredite program sayısını plan dönemi içinde artırmak	Kalite Yönetim Sistemi ile entegrasyonu oluşturmak, akreditasyon şartlarını yerine getirmek
	<u>Hedef 4.3.</u> Dış paydaş katılımının sağlandığı eğitim-öğretim ve araştırma süreç sayısını artırmak	Üniversite genelinde mali disiplinin sağlanmasına çalışmak ve bu konuda yol gösterici olmak için hizmet içi eğitim programları düzenlemek, bilgilendirmeler yapmak
	<u>Hedef 4.4.</u> Enstitü web sayfasının güncellenmesi	Enstitümüzde yapılan geliştirmeler doğrultusunda web sayfasının güncel tutulmasını sağlamak
	<u>Hedef 4.5.</u> Değişen bilgilerin hızlıca güncellenmesinin sağlanması	Enstitümüzde değişen bilgilerin görevli personelce web sayfasında güncellenmesini sağlamak
AMAÇ 5- ÖĞRENCİLERİMİZİN, ÇALIŞANLARIMIZIN VE TOPLUMUN SOSYAL GELİŞİMİNE KATKIDA BULUNAN ÇALIŞMALARI ARTIRMAK	<u>Hedef 5.1.</u> Öğrenci kulüp ve topluluklarının sayısını ve niteliğini artırmak	Üniversitenin stratejik önceliklerine göre kaynakların dağıtımını etkili, ekonomik ve verimli kullanılmasını sağlayarak öğrencileri ilgili hedefe yönlendirmek
	<u>Hedef 5.2.</u> Topluma katkı sağlayabilecek kültür, sanat, spor faaliyetleri ve sosyal sorumluluk projelerinin sayısını artırmak	İlgili hedefe yönelik bilincin oluşması için toplantılar yapıp öğrencileri yönlendirmek
	<u>Hedef 5.3.</u> Öğrencilerimizin iş dünyasına geçişini ve iş dünyası ile entegrasyonunu sağlayarak genç istihdam oluşturulmasına destek olmak	Öğrencilerimizin iş dünyasına geçişini ve iş dünyası ile entegrasyonunu sağlayarak genç istihdam oluşturulmasına destek olmak

III. FAALİYETLERE İLİŞKİN BİLGİ VE DEĞERLENDİRMELER

Enstitümüz faaliyetlerine ilişkin bilgi ve değerlendirmeler, aşağıda belirtilen malî bilgiler ile performans bilgileri alt başlıklarında detaylı olarak açıklanmıştır.

A-Mali Bilgiler

Malî bilgiler başlığı altında; kullanılan kaynaklara, bütçe hedef ve gerçekleştirmeleri ile meydana gelen sapmaların nedenlerine, varlık ve yükümlülükler ile yardım yapılan birlik, kurum ve kuruluşların faaliyetlerine ilişkin bilgilere, temel malî tablolara ve bu tablolara ilişkin açıklamalara yer verilmiştir.

1. Bütçe Uygulama Sonuçları

Enstitümüzün 2022 yılı birim bazda ödenek ve harcamasına ilişkin bilgiler Tablo 22’de gösterilmiştir.

Tablo 22. 2022 Yılı Birim Bazda Ödenek ve Harcama Tablosu

LİSANSÜSTÜ EĞİTİM ENSTİTÜSÜ 2022 YILI BÜTÇE ÖDENEKLERİ	2022 KBÖ	TOPLAM ÖDENEK	HARCANAN	KALAN	HARCAMA /TOPLAM ÖDENEK (%)
01-Personel Giderleri	2.292.276,87	2.292.276,87	2.292.276,87	0	100
02 -Sosyal Güvenlik Kurumlarına Devlet Primi Giderleri	49.078,92	49.078,92TL	49.078,92	0	100
03-Mal Ve Hizmet Alım Giderleri(03.07 ve 03.02)	62.000,00	62.000,00	60.498,80	1.501,20	97
Yolluk (03.03)	6.000,00	6.000,00	5.601,99	398,01	93

2. Temel Mali Tablolara İlişkin Açıklamalar

Mali tablolar için başlangıç ödenekler ve harcamalar I. Öğretim ve II. Öğretim baz alınarak hazırlanmıştır. Birimimize 2022 yılında tahsis edilen 2.409.355,79 TL'nin 2.407.456,58 TL lirası harcanmıştır.

Kurumumuzun amaçlarına, belirlenmiş politikalara ve mevzuata uygun olarak faaliyetlerin etkili, ekonomik ve verimli bir şekilde yürütülmesini, varlık ve kaynakların korunmasını, muhasebe kayıtlarının doğru ve tam olarak tutulmasını, malî bilgi ve yönetim

bilgisinin zamanında ve güvenilir olarak üretilmesini sağlamak üzere oluşturulan organizasyon, yöntem, süreç ile iç denetimi kapsayan malî ve diğer kontroller yapılmıştır.

a) Personel Giderleri :

Enstitümüzde Yükseköğretim Programında Birinci öğretim faaliyetleri yerine getirilmektedir. Personel giderleri için 2.292.276,87 liralık bir ödenek tahsis edilmiştir. Bu ödeneğin, 2.292.276,87 TL'si birimimiz personelinin maaş, ek ders, jüri ücretleri, sosyal haklar vb. giderler için yapılan ödemelerde kullanılmıştır.

b) Sosyal Güvenlik Kurumlarına Devlet Primi Giderleri :

Birimimizin işveren sıfatıyla, çalışanları için ödenecek sigorta ve sağlık primi ödemeleri ile ilgili ekonomik gider kodunda 49.078,92 TL bütçe başlangıç ödeneği öngörülmüş, yıl içinde Sosyal Güvenlik Kurumlarına Devlet Primi giderleri ekonomik kodundan yapılan ekleme/düşme işlemleri sonucunda oluşan 49.078,92 TL toplam ödenekten 49.078,92 TL harcama yapılmıştır.

c) Mal ve Hizmet Alımı Giderleri:

Birimimizin cari nitelikli giderlerinden olan büro ve kırtasiye malzemesi, su ve temizlik malzemeleri, yakıt, elektrik alımları, laboratuvar malzemeleri, büro ve işyeri demirbaş onarımları, rutin bakım onarım giderleri, telefon ve haberleşme giderleri, personelimize mevzuatları çerçevesinde ödenen yurtiçi ve yurtdışı geçici ve sürekli görev yolluğu giderleri ile ilgili ekonomik kodunda 62.000 TL bütçe başlangıç ödeneği öngörülmüştür.

Bütçe yılı içerisinde toplam ödenekten 60.498,80 TL harcanmıştır.

d) Yolluk Giderleri

Birimimize Yurtiçi Geçici Görevlendirme (tez savunma sınavı jüri üyeliği) ile gelen Akademik Personel için, 6.000 TL ödenek tahsis edilmiştir. Bu ödeneğin 5.601,99 TL'si kullanılmıştır.

B-Performans Bilgileri

1. Program, Alt Program Faaliyet Bilgileri

Program, alt program faaliyet bilgilerine ilişkin performans bilgileri Tablo 23-25'te gösterilmiştir.

Tablo 23. 2022 Yılında Yükseköğretimde Bilimsel Araştırma ve Geliştirme

Bütçe Yılı:	2022		
Program Adı:	ARAŞTIRMA, GELİŞTİRME VE YENİLİK		
Alt Program Adı	YÜKSEKÖĞRETİMDE BİLİMSEL ARAŞTIRMA VE GELİŞTİRME		
Alt Program Hedefi	Yükseköğretim kurumlarında inovasyon amaçlı bilimsel çalışmaların artırılması		
Performans Göstergeleri	Ölçü Birimi	2022 Hedeflenen	2022 Gerçekleşen
BAP kapsamında desteklenen araştırma projeleri sayısı	Sayı	10	10

Tablo 24. 2022 Yılında Sağlanan Burs ve Destekler

Bütçe Yılı:	2022		
Program Adı:	YÜKSEKÖĞRETİM HİZMETLERİ		
Alt Program Adı	ÖĞRETİM ELEMANLARINA SAĞLANAN BURS VE DESTEKLER		
Alt Program Hedefi	Alanında yetkin, araştırmacı, bilgi üreten ve aktaran akademisyenler yetiştirilmesi		
Performans Göstergeleri	Ölçü Birimi	2022 Hedeflenen	2022 Gerçekleşen
Araştırma bursundan yararlanan öğrenci sayısı	Sayı	1	1

Tablo 25. 2022 Yılında Yükseköğretim Hizmetleri

Bütçe Yılı:	2022		
Program Adı:	YÜKSEKÖĞRETİM HİZMETLERİ		
Alt Program Adı	ÖN LİSANS EĞİTİMİ, LİSANS EĞİTİMİ VE LİSANSÜSTÜ EĞİTİM		
Alt Program Hedefi	Mesleki yeterlilik sahibi ve gelişime açık mezunlar yetiştirilmesi		
Performans Göstergeleri	Ölçü Birimi	2022 Hedeflenen	2022 Gerçekleşen
Doktora eğitimini tamamlayanların sayısı	Sayı	2	2
Lisansüstü öğrencilerin toplam öğrenciler içindeki payı	Oran	3,5	3,5
Yabancı uyruklu öğrenci sayısı	Sayı	4	0

2. Stratejik Planın Değerlendirilmesi

Lisansüstü Eğitim Enstitüsünün “2022-2026 Yılları Arası Stratejik Planı” çerçevesinde 2022 yılı için belirlediği amaç ve hedefler dikkate alınarak, 2022 yılı için uygulanan amaç ve hedefler aşağıda sunulmuştur (Tablo 26). Bu bağlamda;

- Açılan program sayıları artırılarak Üniversitemiz ve Enstitümüzün ismi ön plana çıkarılabilir ve değeri artırılabilir.
- Açılan ve mevcut programlara açılmasıyla öğrenci sayıları artırılarak Üniversitemiz içindeki payı artırılabilir.
- Dış paydaşlarla daha fazla iletişim halinde bulunarak Üniversitemiz ve Enstitümüz daha tanınır hale getirilebilir.

Tablo 26. Stratejik Planın Değerlendirilmesi

AMAÇ	HEDEF	PERFORMANS GÖSTERGESİ	Yıl Sonu Gerçekleşme Değeri	Hedefe İlişkin Değerlendirmeler
A.2.Eğitim ve Öğretimin Faaliyetlerinin Nitelik ve Niceliğini Geliştirmek	H.2.1.Üniversitemizin öğrenci sayısını niteliksel ve niceliksel olarak artırmak	P.G.2.1.3.Lisans üstü program sayısı	19	Enstitümüzde açılması için istenen program için başvuru dosyaları dikkatlice incelenerek 2022 yılında hedefe ulaşılmıştır.
A.2.Eğitim ve Öğretimin Faaliyetlerinin Nitelik ve Niceliğini Geliştirmek	H.2.1.Üniversitemizin öğrenci sayısını niteliksel ve niceliksel olarak artırmak	P.G.2.1.4.Bölüm/ Programların Doluluk oranı(%)	%51	Süreç devam etmektedir.
A.2.Eğitim ve Öğretimin Faaliyetlerinin Nitelik ve Niceliğini Geliştirmek	H.2.1.Üniversitemizin öğrenci sayısını niteliksel ve niceliksel olarak artırmak	P.G.2.1.5. Yabancı uyruklu öğrenci sayısı	0	Süreç devam etmektedir.
A.4.Kurumsal kalite anlayışının geliştirilmesi ve yaygınlaştırılması sağlanmak	H.4.3.Dış paydaş katılımının sağlandığı eğitim-öğretim ve araştırma süreç sayısını artırmak	P.G.4.3.1.Dış paydaş görüşü alınarak oluşturulan program sayısı	5	Program başvuru aşamasında dosyalarda dış paydaşların görüşüne yer verilmektedir. Süreç devam etmektedir.

IV-KURUMSAL KABİLİYET VE KAPASİTESİNİN DEĞERLENDİRİLMESİ

A. Üstünlükler

- Demokratik ve katılımcı yönetim anlayışına sahip olunması,
- Yönetimin akademik ve idari kadrolarla uyum içinde olması,
- Özverili, değişime ve yeniliklere açık personelin olması,
- Öğrenci alımlarında kriterlerin belli olması,
- Öğrenci alımında objektif değerlendirmenin yapılması,
- Enstitü içinde bilişim teknolojilerinin kullanılması,
- Web sayfasının aktif bir şekilde kullanılması,
- Eğitim ile ilgili prosedürlerin yönetmelik ve yönergelerle belirlenmiş olması,
- Üniversitemizdeki kalite geliştirme çalışmalarına adaptasyon ve entegrasyon,
- Enstitü Yönetiminin kurumsal ve şeffaf yönetim anlayışına sahip olması,
- Personel ve öğrenci iletişimde hoşgörülü bir ortamın mevcudiyeti,
- Kuruma bağlı idari personel, personelin öğrencilerin sorunlarını çözme konusunda istekli olması,
- Nitelikli ve tecrübeli idari personelin bulunması,
- Tüm süreç ve idari tasarrufların yasa ve yönetmeliklerle belirli olması,
- Lisansüstü Tez Yazım Kılavuzunun güncel standartlara göre düzenlenmesi,
- Lisansüstü programların sayısının artırılması girişimleri,
- Üniversitemizin bölge üniversiteleri işbirliği programı (ÜNİP) içinde yer alması,
- Enstitümüzün kurum içinde ağırlıklı bir yere sahip olması.

B. Zayıflıklar

- Bazı lisansüstü programlarına başvuruların beklentilerin altında olması,
- Mezun takip sisteminin istenilen düzeyde olmaması,
- Okul yerleşkesinin şehir merkezine uzaklığı,
- Danışman eğitiminin yeterli düzeyde olmaması,
- Sayısal olarak idari personel yetersizliği,
- Bütçe yetersizliği,
- Yurtdışı bağlantılı projelerin bulunmaması,
- Disiplinlerarası program sayısının az olması,
- Öğrenci rehberlik hizmetleri eksikliği,

- Tez, Tez süreci ve tez danışmanlığı sisteminin kalite kontrolünün yapılamaması,
- Öğrenci hak ve sorumluluklarına ilişkin bilinç eksikliği,
- Mezun-enstitü ilişkilerinin kopuk olması.

V-ÖNERİ VE TEDBİRLER

Stratejik plan çerçevesinde; kurumumuzun amaç ve hedeflerine ulaşılmasında eğitim ve öğretim kalitesinin maksimum seviyeye çıkarılması için gerekli olan akademik ve idari kadromuzun ivedi olarak tamamlanarak birimlerimizin güçlendirilmesi, akademik araştırmalara, ulusal ve uluslararası toplantılara, tez savunma sınav jüriliğine katılımın sağlanması ve fiziki imkanların düzenlenmesi için yeterli bütçenin verilmesi, mevcut dersliklerin donanımının yeterli hale getirilmesi ve yeni dersliklerin tahsis edilmesi, personel çalışma ofislerinin düzenli bir hale getirilmesi, diğer enstitülerde yapılan çalışmalardan da yararlanarak lisansüstü programlarda süreçlerin geliştirilmesi, üniversite-kamu-işletme ve özel sektör iş birliğinin güçlendirilmesi, dönem başında tez danışmanlarının araştırma alanlarını anlattığı toplantılar düzenlenmesi ve tez konularının internet sayfası üzerinden duyurulması, Enstitüden çıkan tezlerin, bilimsel toplantılarda sunulmasının ve makaleye dönüştürülmesinin sağlanması gerekmektedir.

HARCAMA YETKİLİSİNİN İÇ KONTROL GÜVENCE BEYANI

Harcama Yetkilisinin İç Kontrol Güvence Beyanı

Harcama yetkilisi olarak görev ve yetkilerim çerçevesinde;

Harcama birimimizce gerçekleştirilen iş ve işlemlerin idarenin amaç ve hedeflerine, iyi malî yönetim ilkelerine, kontrol düzenlemelerine ve mevzuata uygun bir şekilde gerçekleştirildiğini, birimimize bütçe ile tahsis edilmiş kaynakların planlanmış amaçlar doğrultusunda etkili, ekonomik ve verimli bir şekilde kullanıldığını, birimimizde iç kontrol sisteminin yeterli ve makul güvenceyi sağladığını bildiririm.

Bu güvence, benden önceki harcama yetkilisinden almış olduğum bilgiler, yönetim bilgi sistemleri, iç kontrol sistemi değerlendirme raporları, izleme ve değerlendirme raporları ile denetim raporlarına dayanmaktadır.

Bu raporda yer alan bilgilerin güvenilir, tam ve doğru olduğunu beyan ederim.

(Malatya-16.01.2023)

Prof. Dr. Mehtap DÜZ

Enstitü Müdürü